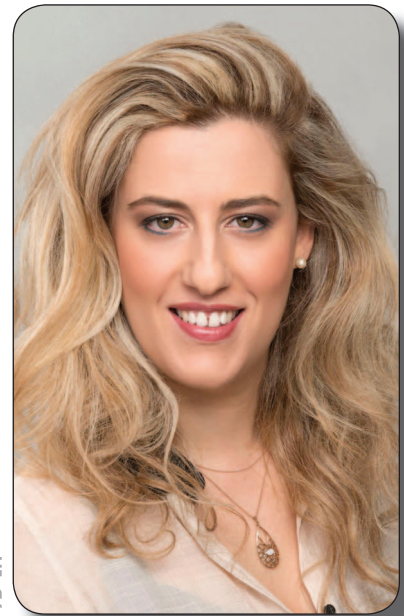


"הביקוש לעובדים בתחום הבינה העסקית בעלייה: צפי לגידול של 35 אחוזים בשנים הקרובות"

בראיון עם חני טל, בעלים ומנכ"ל חברת BIT המתמחה בגיוס והשמה בתחום הבינה העסקית, היא מגלה מהם התחומים החמים בשוק השמת ה-BI וה-Data, ולאן מועדות פניו של תחום ה-Big Data



חני טל

מה הערך המוסף שמציעה חברת BIT?
הערך המוסף העיקרי שלנו הוא בחיסכון שאנחנו מציעים לארגון בזמן ומשאבים לאיתור של אנשים מתאימים בתחום הבינה העסקית. אנחנו היחידים בשוק שעוסקים רק בגיוס והשמה לשוק ה-Data וה-BI. אנחנו מבינים את השפה בה מדברים הארגונים, מבינים את הצרכים העסקיים שלמענם הם מגייסים אנשי BI, ומבינים את הטכנולוגיה. זה מאפשר לנו להגיע לאותו מומחה שיענה על אותן דרישות ספציפיות של הארגון, לאתר אותו, ולגייס אותו בהצלחה ולשביעות רצונם של שני הצדדים - של הארגון ושל העובד.

מה לגבי פרסונאליות בתהליך של הגיוס וההשמה?

אנחנו מציעים ללקוחותינו ולמועמדים דרכו קשר אישי, שמאפשר לנו להיות סוג של שדכן בין הארגון המגייס ובין המועמד. מעבר לכך, בשלוש השנים האחרונות בנינו מאגר של אלפי אנשים מתחום ה-BI ובמגוון של פרקטיקות. אלו אנשים שאני מכירה משנות עבודתי בגילון, אלו מחפשי עבודה שפנו אלינו בעבר ונמצאים איתנו בקשר גם לאחר שמצאו מקום עבודה, בין אם דרכנו או בדרך עצמאית. אנחנו פעילים מאוד ברשתות החברתיות, באתרים ובפורומים הרלוונטיים לקהילת מומחי ה-BI, כך שעבורנו לא מדובר רק במועמדים, אלא בחברים. כאשר אנחנו אומרים שאצלנו "חבר מביא חבר" אנחנו מתכוונים לזה, ובהתאם לזה ניתן לראות גם את אחוזי הגיוס שמסתיימים בהצלחה ובמועמדים שנקלטים לאורך זמן בארגון.

לפרטים נוספים אודות BIT:
www.bit-hr.com

מתוך סקר המנמ"רים של גרטנר משנת 2012 שגילה כי BI ואנליזה נמצאים בראש סדר העדיפויות הטכנולוגי של המנמ"רים. ולכן גם ניתן להוסיף את הערכת חברת המחקר STKI כי בתחום ה-BI וה-Data הביקוש לעובדים יגדל בכ-35 אחוזים בחמש השנים הקרובות.

אם כך, אילו תחומים נחשבים חמים בשוק הגיוס וההשמה של הבינה העסקית?

ראשית, אנחנו מזהים היום הרבה יותר דרישה של חברות לאנשי מיקרוסופט BI בכלי ETL, Reporting וקוביות OLAP תלת מימדיות, כאשר הדרישה הזו באה בעיקר מחברות סטארטאפ ואינטרנט. הסיבה העיקרית לכך היא עלות מול תועלת גבוהה שארגונים אלה מפיקים מכלי מיקרוסופט, ומהזמינות היחסית של אנשי מקצוע סביב פתרונות מיקרוסופט. יחד עם זאת, בקרב ארגוני אנטרפרייז גדולים אנחנו מזהים ביקוש לכלים שנחשבים יותר ממוסדים כמו: Oracle, Cognos, Informatica, Data Stage ו-Business Objects. דרך אגב, אנחנו גם מזהים ארגונים שמשלבים בין הטכנולוגיות, כלומר שילוב של טכנולוגיה של מיקרוסופט ושל אורקל. כך לדוגמה הצגת דוחות בכלי מיקרוסופט ו-ETL בכלי אורקל או להפך.

ומה לגבי התחום המתפתח של Big Data?

מדובר בתחום חם שיש סביבו הרבה באזז בשנה-שנתיים האחרונות. בעוד שבעולם כבר הוכשרו לתחום אנשי מקצוע וכבר החלו לעבוד בו, הרי שבישראל זהו שוק שמצוי בתחילת הדרך. עיקר הדרישה למומחי Big Data מגיעה היום מחברות המתמחות באינטרנט, סטארט אפים וחברות היי-טק גדולות. המכנה המשותף לכולן הוא הצורך לטפל בכמויות מידע גדולות שעוברות בארגון. הדרישה הגדולה ביותר שאנחנו מזהים היא לכלי HADOOP ברמת התשתיות וכסביבת פיתוח. טכנולוגיות Big Data נוספות שאנחנו מזהים להן ביקוש: Mongo ו-Greenplum.

"אחד" התחומים המרכזיים של עולם ה-IT שזוכה לעדנה הוא תחום הבינה העסקית. הדבר בא לידי ביטוי במחקר אותו פרסמה חברת המחקר גרטנר, ששיקף גידול ניכר ברמה העולמית בהכנסות מפלטפורמות ה-BI, יישומי אנליזה ותוכנות ניהול ביצועים בהיקף של 16.4 אחוזים בשנת 2011 בהשוואה לשנת 2010" כך אמרה חני טל, בעלים ומנכ"ל חברת BIT המתמחה בהשמה גיוס של מנהלים ועובדים בתחומי ה-Data וה-BI. בראיון איתה סקרה טל את שוק הבינה העסקית, את המגמות המובילות של השוק, ואת הסיבות לגידול הניכר בביקוש לעובדים בתחום.

חברת BIT הוקמה על ידי חני טל בשנת 2010. טל, יוצאת מערך הגיוס ומשאבי האנוש של חברת גילון, זיהתה את הקושי הקיים בשוק בגיוס והשמה של אנשי BI-Data, וכן את פערי הידע הטכנולוגיים הקיימים בשוק ה-HR בבואם לטפל בדרישה לגיוס של מומחים בתחום. כדי לגשר על פערים אלה הקימה טל את חברת ההשמה והגיוס היחידה בארץ המתמחה בתחומי ה-Data וה-BI, ומשלבת בין ידע מקצועי נרחב בתחום הבינה העסקית ובין מומחיות בתחום הגיוס והאבחון. חברת BIT פעילה בהשמה בארגוני פיננסים (בנקים וחברות אשראי), היי-טק (אינטרנט, בתי תוכנה, אינטגרטורים, תקשורת וסטארטאפים) וארגוני תעשייה. לחברה ניסיון בגיוס לתפקידים שונים כגון מפתחים ומנתחי BI, סטטיסטיקאים, DBA's ועוד.

חני, מה הסיבה לגידול הניכר שאנחנו רואים בשוק הבינה העסקית?

גרטנר מצאה שהצמיחה החזקה בתחום ה-BI מונעת בעיקר מכך שמנהלי מערכות המידע במגזר הארגוני ממשיכים להקצות תקציבים לתחום, וזאת למרות הסיבה התקציבית הנוקשה. ניתן להסביר נתון זה